



**湖北医药学院药护学院**

Institute of Medicine and Nursing, Hubei University of Medicine

## 2021-2022 学年本科教学质量报告



2022年12月

## 说明

本报告是根据国教督办[2018]83号文件中关于普通高校编制本科教学质量报告基本要求生成，报告中数据源于高等教育质量监测国家数据平台本科教学基本状态数据库，数据统计的时间与平台中本科教学基本状态数据库数据采集时间要求一致。

# 目 录

学校概况 .....	1
一、本科教育基本情况.....	3
(一) 人才培养目标.....	3
(二) 学科专业设置情况.....	3
(三) 在校生规模.....	4
(四) 本科生生源质量.....	5
二、师资与教学条件.....	7
(一) 师资队伍.....	7
(二) 本科主讲教师情况.....	10
(三) 教学经费投入情况.....	12
(四) 教学设施应用情况.....	12
1. 教学用房.....	12
2. 教学科研仪器设备与教学实验室.....	13
3. 图书馆及图书资源.....	13
三、教学建设与改革.....	13
(一) 专业建设.....	13
(二) 课程建设.....	14
(三) 教材建设.....	14
(四) 实践教学.....	15
1. 实验教学.....	15
2. 本科生毕业设计(论文).....	15
3. 实习与教学实践基地.....	15
(五) 创新创业教育.....	15
(六) 教学改革.....	15
四、专业培养能力.....	16
(一) 人才培养目标定位与特色.....	16
(二) 专业课程体系建设.....	16
(三) 立德树人落实机制.....	16
(四) 专任教师数量和结构.....	17
(五) 实践教学.....	17
五、质量保障体系.....	18
(一) 校领导情况.....	18
(二) 教学管理与服务.....	18
(三) 学生管理与服务.....	18
(四) 质量监控.....	18
六、学生学习效果.....	18
(一) 毕业情况.....	18
(二) 就业情况.....	19
(三) 转专业与辅修情况.....	19
七、特色发展.....	19
八、存在问题及改进计划.....	20
附录 .....	21

本科教学质量报告支撑数据.....	21
-------------------	----

## 学校概况

湖北医药学院药护学院成立于 2003 年 3 月(鄂教发[2003]31 号),是经湖北省教育厅批准设立、由湖北医药学院举办的独立学院,是湖北省唯一独立设置的医学本科独立学院(教发函[2004]12 号)。学院专业设置比较齐全,现开设有五年制临床医学、麻醉学、预防医学和四年制护理学、医学检验技术、药学、康复治疗学、医学影像技术、公共事业管理、信息资源管理、制药工程、软件工程 12 个本科专业。2010 年,学院本科专业全部通过了湖北省教育厅组织的本科教学合格评估;2012 年,经湖北省学位委员会审核批准为学士学位授权单位,本科专业均获得学士学位评审授权,可授医学学士、理学学士和管理学学士学位。学校全日制在校生 6556 人。

近年来,在举办高校的大力支持下,在资源共享的基础上,学院坚持“精干高效、合理配备”的原则,走专兼结合、以专为主之路,大力引进人才,不断扩大师资队伍规模,母体学校委派教师队伍保持相对稳定,教师的学历、年龄结构更趋合理。学院现有附属医院—深圳市坪山新区人民医院、临床学院—丹江口市第一医院,并与母体学校共享十堰市太和医院、十堰市人民医院、东风公司总医院、襄阳市第一人民医院、随州市中心医院、安康市中心医院等 6 所附属教学医院。各教学医院管理规范,师资力量雄厚,医疗设备先进,专业教学设备齐全,可满足各专业临床教学需要。同时学院还在上海、广州、深圳、武汉、成都等一线城市建有临床实习医院 51 家,如上海市东方医院、广东省人民医院、南方医科大学南方医院、北京大学深圳医院、湖北省人民医院、广州军区武汉总医院、重庆三军医大附属西南医院等。

药护学院设立董事会,作为学院的决策机构。董事会决议规范、高效。董事会负责药护学院发展方向、办学方针、发展规划的制定,负责学院法人代表、院长、副院长人选与管理体制的确定,对学院的专业建设、人才培养等重大问题进行审议和指导。学院实行董事会领导下的院长负责制,学院院长为法人代表。对外履行普通高校法人职责;对内作为湖北医药学院的管理型二级学院,履行相关管理职能。学院现有党委书记 1 名、院长 1 名、党委副书记 2 名(兼)、副院长 1 名。原内设的资产财务部、教学管理部、招生与就业工作部、人力资源部、学生事务部(团委)保留名称(加挂在湖北医药学院相应职能部门),其职能分别融入本部财务处、教务处、招生工作处、人事处、学工处等。学校 29 个职能部门、教学单位和教学辅助单位,加挂了药护学院名称,使药护学院的教学、科研、学生管理、学生党建、安全保卫、国防教育、后勤服务等与学校工作高度融合,实行“一套班子,两块牌子”。学院顺应改革,认真开展支部整建,成立了 11 个学院分党委、7 个学生党支部和 1 个教工党支部,负责职工与学生的党员发展与党建工作。目前学校、学院已出台了《关于完善“过渡期”药护学院学生教育教学及管理服务运行机制的实施意见》和《湖北医药学院药护学院关于相关职能部门规范行政管理工作的若干意见》,学院改革平稳推进。

学院始终在省委高校工委、省教育厅、校党委的坚强领导下,坚持以人民为中心、以本为本的理念,深入学习贯彻习近平新时代中国特色社会主义思想关于教育工作的重要论述及全国、全省教育大会精神,健全各项服务机制,稳步推进学院改革。2010 年,学院被评为“全国先进独立学院”;2011 年,学院党委被十

堰市委授予“先进基层党组织”荣誉称号；2011年学生资助中心获得“湖北省生源地贷款先进单位”荣誉称号；2012年，学院教工第一党支部被湖北省高校工委、教育厅授予“2011年度高校两访两创活动先进集体”荣誉称号；2012年团委被评为“湖北省高校思想政治教育工作先进基层单位”称号；2013年，学生事务部荣获“湖北省高校思想政治教育工作先进基层单位”称号；2015年，学院荣获“2015中国独立学院50强”称号。2016年，学院在“2016湖北最具影响力民办高校评选”中居第三位，也是唯一入围前十的地市州独立学院。2018年，学院在“武书连2018中国独立学院升学率排行榜”中，位居全国262所独立学院第七。

学院成立以来，不断探索人才培养目标，坚持以就业为导向，“素质为本、能力为重”教育理念，致力于培养“品德优良、基础扎实、技能突出、富有特色、勇于创新”应用技能型高等医药卫生人才。构建“国家—省级—学校—学院”四级学生科研体系。仅2018年，立项大学生创新创业训练计划（创新训练项目）省级20项。在第一届全国解剖绘图比赛，我院2015级临床专业学生获得全国一等奖。同时，学院以社会需求为导向，围绕紧密结合“健康中国”和分级诊疗制度、围绕紧密结合鄂西北生物医药产业发展需要、围绕紧密结合医药专业特色推进我院创业工作开展。培育出了结合十堰地方产业——房县黄酒的“0醇百乐爽”项目、结合市场需求的“白藜芦醇”和“益母草保健乳垫”项目、结合国家健康产业发展要求的推进分级诊疗及家庭医生签约的“佳医”项目和基于“二胎”政策下育婴保健的“云天使”项目等。2018年，我院12个团队获得创青春·2018湖北省大学生创业大赛铜奖。2021年外语课部获批省级优秀基层教学组织。

## 一、本科教育基本情况

### （一）人才培养目标

学校的定位与发展目标是：湖北医药学院药护学院于2003年经教育部批准举办，是湖北省唯一独立设置的医学本科独立学院（教发函[2004]12号）。学院充分利用举办高校优质的教育教学资源，主动适应医疗卫生事业改革发展的需要，走差异化发展之路，秉承学校“厚德 勤学 求实 创新”的校训，发扬“追筑梦想，跨越巅峰”的药护精神，坚守“人本开放，民主科学”的办学理念，坚持“以生为本、突出质量、彰显特色、服务基层”的办学原则，把握医学高等教育发展的规律，立足湖北，辐射中西结合部（鄂渝陕豫）地区，服务区域社会经济发展，服务基层人民群众。学院始终以办人民满意的教育为目标，坚持社会主义办学方向，全面贯彻党的教育方针，以中国梦、社会主义核心价值观教育为重点，以立德树人为根本任务，汇集各种社会力量，拓宽投融资渠道，完善办学条件；深化综合改革，优化办学体制和管理运行机制；加强内涵建设，全面提高教育教学质量。学院开展全日制普通本科教育为主，适量保留专科教育；积极申报硕士学位；以临床医学、护理学为主干，积极发展医学技术类专业；完善“导学、带学、帮学、奖学、警学”的工作机制，培养更多的“品德优良、基础扎实、技能突出、富有特长、勇于创新”应用型技能型高等医药卫生人才，努力将学院建成规模适度、特色鲜明的“全省一流、全国知名”的医学独立学院。

### （二）学科专业设置情况

学校现有本科专业12个，其中工学专业1个占8.33%、理学专业6个占50.00%、管理类专业1个占8.33%、医学专业4个占33.33%。

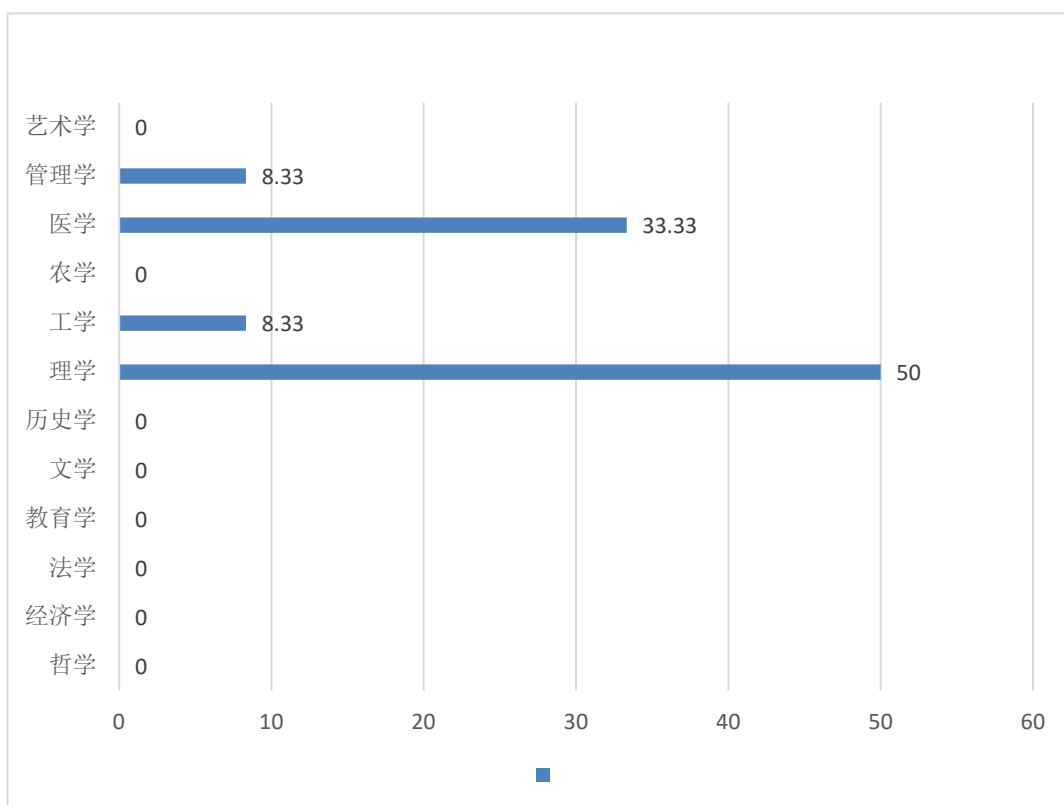


图 1 各学科专业占比情况 (%)

### (三) 在校生规模

2021-2022 学年本科在校生 6401 人（含一年级 1487 人，二年级 1500 人，三年级 1293 人，四年级 1380 人，其他 741 人）。

【注】此处数据统计不含新生。

目前学校全日制在校生总规模为 6556 人，本科生数占全日制在校生总数的比例为 100.00%。

各类在校生的人数情况如表 1 所示（按时点统计）。

表 1 各类学生人数一览表

普通本科生数		6556
其中：与国（境）外大学联合培养的学生数		0
普通高职(含专科)生数		0
硕士研究生数	全日制	0
	非全日制	0
博士研究生数	全日制	0



	非全日制	0
留学生数	总数	0
	其中：本科生数	0
	硕士研究生数	0
	博士研究生人数	0
	授予博士学位的留学生数（人）	0
普通预科生数		0
进修生数		0
成人脱产学生数		0
夜大（业余）学生数		0
函授学生数		0
网络学生数		0
自考学生数		0
中职在校生数（人）		0

#### （四）本科生生源质量

2022年，学校计划招生1488人，实际录取考生1486人，实际报到1422人。实际录取率为99.87%，实际报到率为95.69%。特殊类型招生0人，招收本省学生879人。

学校面向全国31个省招生，其中理科招生省份16个，文科招生省份6个。生源情况详见下表。

表2 生源情况

省份	批次	招生类型	录取数（人）	批次最低控制线（分）	当年录取平均分数（分）	平均分与控制线差值
重庆市	本科批招生	物理	17	411.0	482.0	71.0
浙江省	本科批招生	不分文理	6	497.0	561.0	64.0
云南省	第二批次招生A	理科	30	430.0	484.0	54.0
云南省	第二批次招生A	文科	7	505.0	531.0	26.0

省份	批次	招生类型	录取数 (人)	批次最低控制线 (分)	当年录取平均分数 (分)	平均分与控制线差值
新疆维吾尔自治区	第二批次招生 A	理科	5	290.0	363.0	73.0
西藏自治区	第二批次招生 A	理科	6	260.0	268.0	8.0
天津市	本科批招生	不分文理	10	463.0	499.0	36.0
四川省	第二批次招生 A	文科	11	466.0	505.0	39.0
四川省	第二批次招生 A	理科	21	426.0	497.0	71.0
上海市	本科批招生	不分文理	4	400.0	411.0	11.0
陕西省	第二批次招生 A	理科	59	344.0	421.0	77.0
陕西省	第二批次招生 A	文科	16	400.0	443.0	43.0
山西省	第二批次招生 A	理科	10	417.0	417.0	0.0
山东省	本科批招生	不分文理	10	437.0	487.0	50.0
青海省	第二批次招生 A	理科	5	308.0	339.0	31.0
宁夏回族自治区	第二批次招生 A	文科	6	425.0	445.0	20.0
宁夏回族自治区	第二批次招生 A	理科	16	350.0	385.0	35.0
内蒙古自治区	第二批次招生 A	理科	4	323.0	408.0	85.0
辽宁省	本科批招生	物理	4	362.0	483.0	121.0
江西省	第二批次招生 A	理科	20	440.0	465.0	25.0
江苏省	本科批招生	物理	22	429.0	448.0	19.0
吉林省	第二批次招生 A	理科	15	327.0	435.0	108.0
湖南省	本科批招生	物理	6	414.0	459.0	45.0
湖北省	本科批招生	不分文理	60	592.0	609.0	17.0
湖北省	本科批招生	物理	578	409.0	450.0	41.0

省份	批次	招生类型	录取数 (人)	批次最低控 制线(分)	当年录取平 均分数 (分)	平均分与 控制线差 值
	生					
湖北省	本科批招 生	历史	241	200.0	462.0	262.0
黑龙江省	第二批次 招生 A	理科	5	308.0	418.0	110.0
河南省	第二批次 招生 A	文科	25	445.0	465.0	20.0
河南省	第二批次 招生 A	理科	75	405.0	479.0	74.0
河北省	本科批招 生	物理	11	443.0	482.0	39.0
海南省	本科批招 生	不分文理	5	471.0	546.0	75.0
贵州省	第二批次 招生 A	文科	8	471.0	487.0	16.0
贵州省	第二批次 招生 A	理科	44	360.0	412.0	52.0
广西壮族 自治区	第二批次 招生 A	不分文理	90	343.0	433.0	90.0
广东省	本科批招 生	不分文理	7	445.0	513.0	68.0
甘肃省	第二批次 招生 A	理科	4	345.0	394.0	49.0
福建省	本科批招 生	物理	9	428.0	495.0	67.0
北京市	本科批招 生	不分文理	4	425.0	463.0	38.0
安徽省	第二批次 招生 A	理科	10	435.0	476.0	41.0

## 二、师资与教学条件

### (一) 师资队伍

学校现有专任教师 445 人、外聘教师 7 人，折合教师总数为 448.5 人，外聘教师与专任教师人数之比为 0.02:1。

按折合学生数 6556 计算，生师比为 14.62。

专任教师中，“双师型”教师 118 人，占专任教师的比例为 26.52%；具有高级职称的专任教师 218 人，占专任教师的比例为 48.99%；具有研究生学位（硕士和博士）的专任教师 412 人，占专任教师的比例为 92.58%。

近两学年教师总数详见表 3。

表 3 近两学年教师总数

	专任教师数	外聘教师数	折合教师总数	生师比
本学年	445	7	448.5	14.62
上学年	451	7	454.5	14.1

注：生师比=折合在校生数/教师总数（教师总数=专任教师数+外聘教师数\*0.5+临床教师\*0.5）

教师队伍职称、学位、年龄的结构详见表 4。

表 4 教师队伍职称、学位、年龄结构

项目		专任教师		外聘教师	
		数量	比例（%）	数量	比例（%）
总计		445	/	7	/
职称	正高级	73	16.40	5	71.43
	其中教授	73	16.40	0	0.00
	副高级	145	32.58	2	28.57
	其中副教授	141	31.69	0	0.00
	中级	174	39.10	0	0.00
	其中讲师	173	38.88	0	0.00
	初级	26	5.84	0	0.00
	其中助教	25	5.62	0	0.00
	未评级	27	6.07	0	0.00
最高学位	博士	158	35.51	0	0.00
	硕士	254	57.08	2	28.57
	学士	31	6.97	5	71.43
	无学位	2	0.45	0	0.00
年龄	35 岁及以下	106	23.82	0	0.00
	36-45 岁	203	45.62	2	28.57
	46-55 岁	104	23.37	0	0.00
	56 岁及以上	32	7.19	5	71.43

近两学年教师职称、学位、年龄情况见图 2、图 3、图 4。

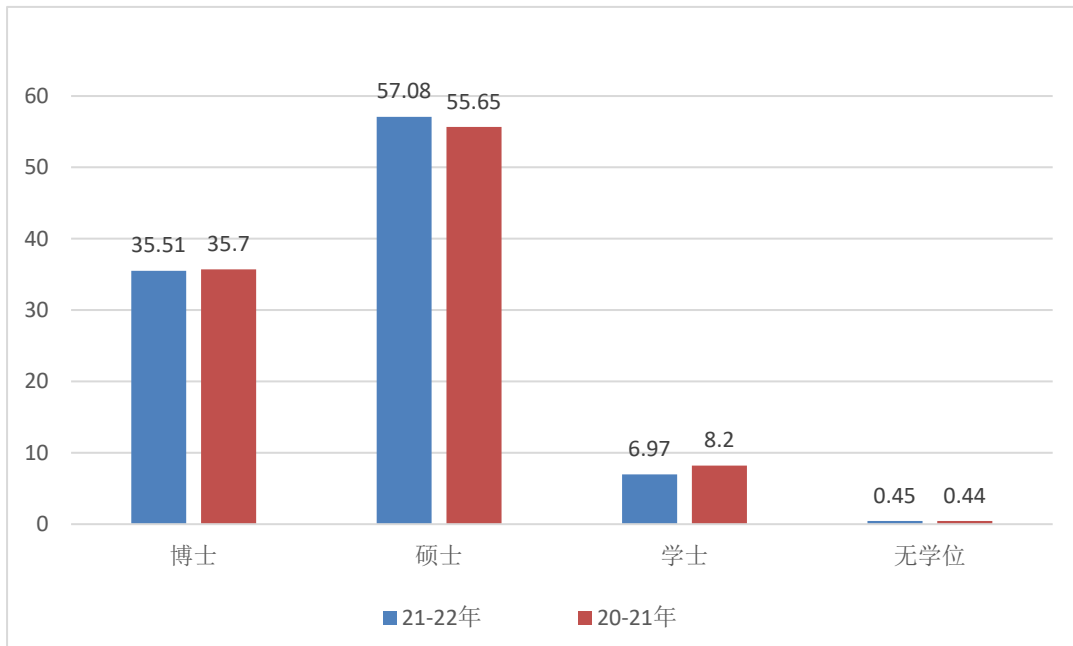


图 2 近两学年专任教师学位情况 (%)

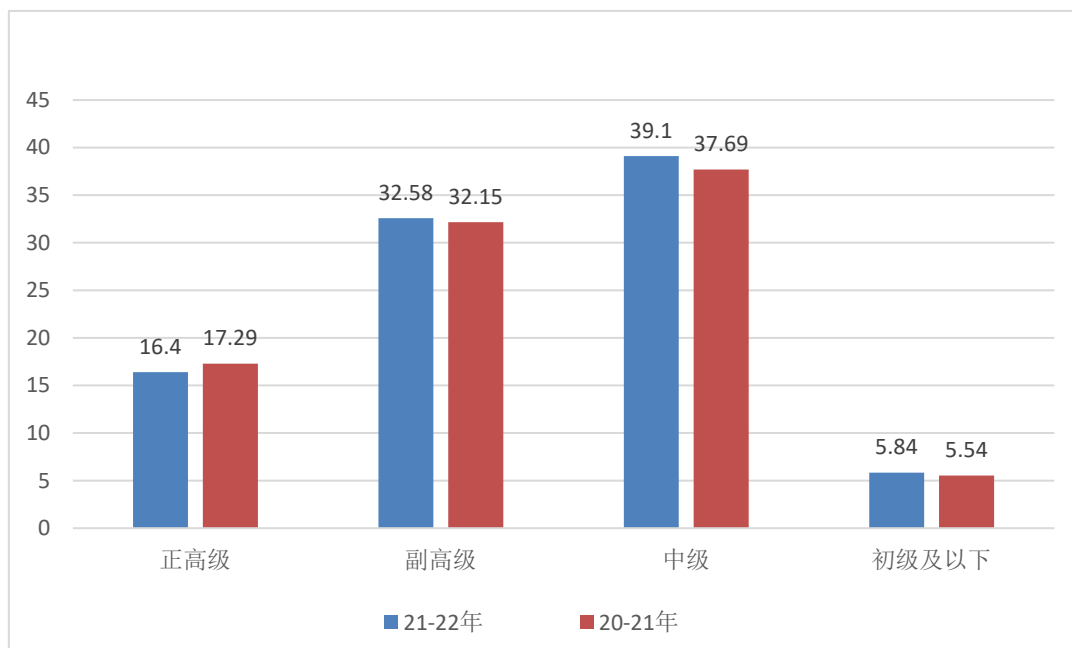


图 3 近两学年专任教师职称情况 (%)

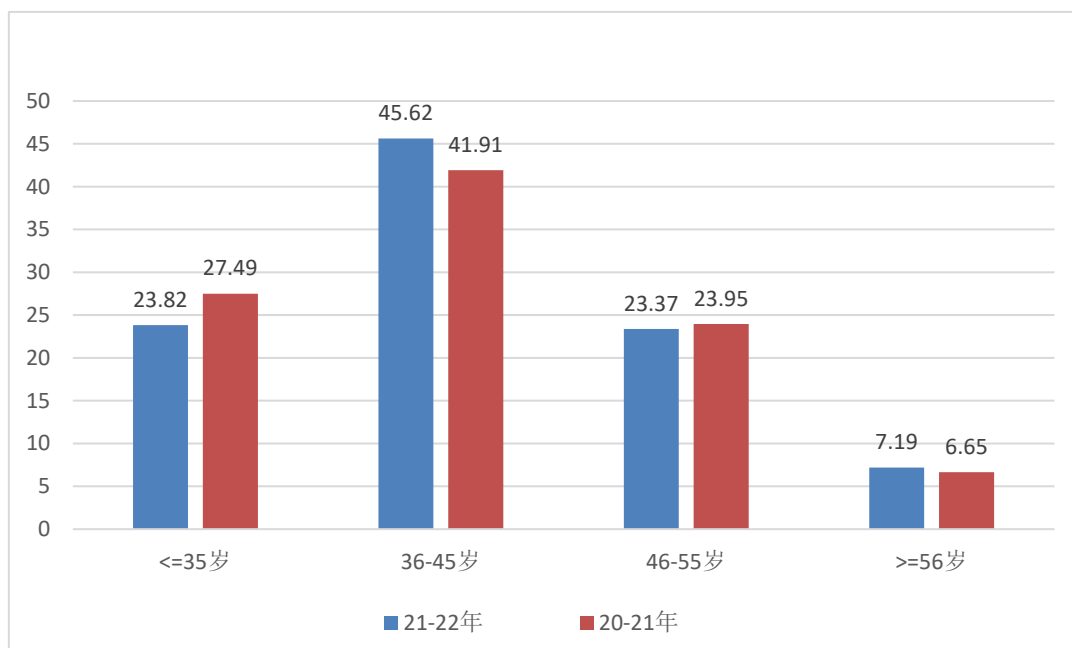


图4 近两学年专任教师年龄结构 (%)

学校目前聘有新世纪优秀人才 2 人，省级高层次人才 20 人，其中 2021 年当选 5 人；省部级突出贡献专家 1 人，省级教学名师 1 人。

学校享有举办高校省级高层次研究团队 14 个。

## (二) 本科主讲教师情况

本学年高级职称教师承担的课程门数为 337，占总课程门数的 63.23%；课程门次数为 858，占开课总门次的 60.76%。

正高级职称教师承担的课程门数为 160，占总课程门数的 30.02%；课程门次数为 370，占开课总门次的 26.20%。其中教授职称教师承担的课程门数为 138，占总课程门数的 25.89%；课程门次数为 347，占开课总门次的 24.58%。

副高级职称教师承担的课程门数为 284，占总课程门数的 53.28%；课程门次数为 707，占开课总门次的 50.07%。其中副教授职称教师承担的课程门数为 240，占总课程门数的 45.03%；课程门次数为 620，占开课总门次的 43.91%。

注：以上统计包含外聘人员与离职人员。

承担本科教学的具有教授职称的教师有 73 人，以我校具有教授职称教师 84 人计，主讲本科课程的教授比例为 86.90%。

注：以上统计包含离职人员，只统计本校人员。

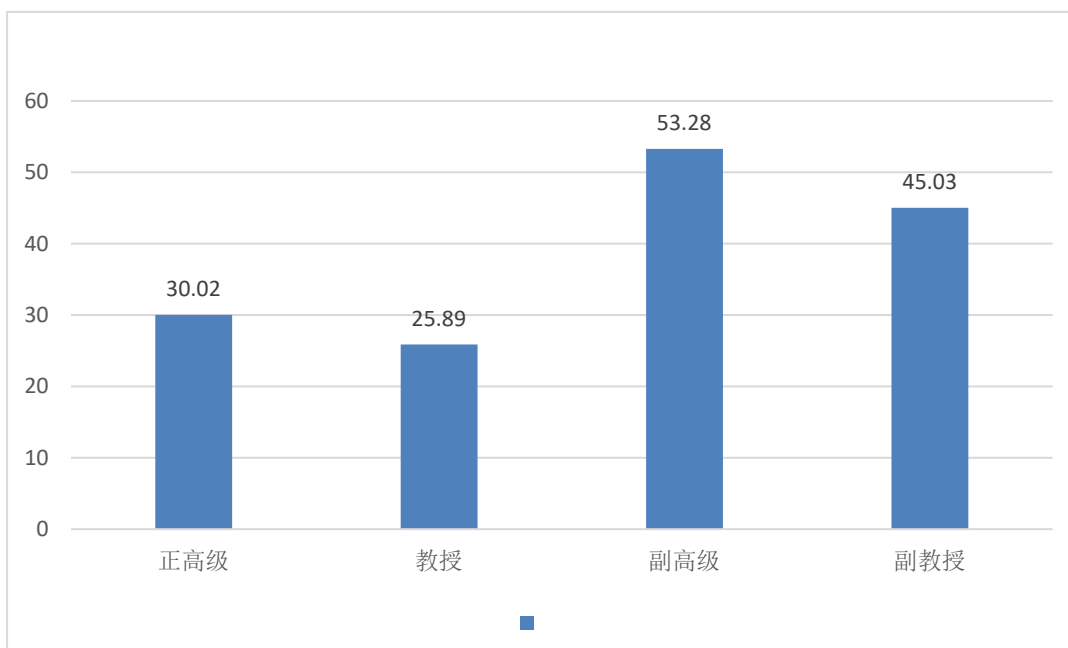


图 5 各职称类别教师承担课程门数占比 (%)

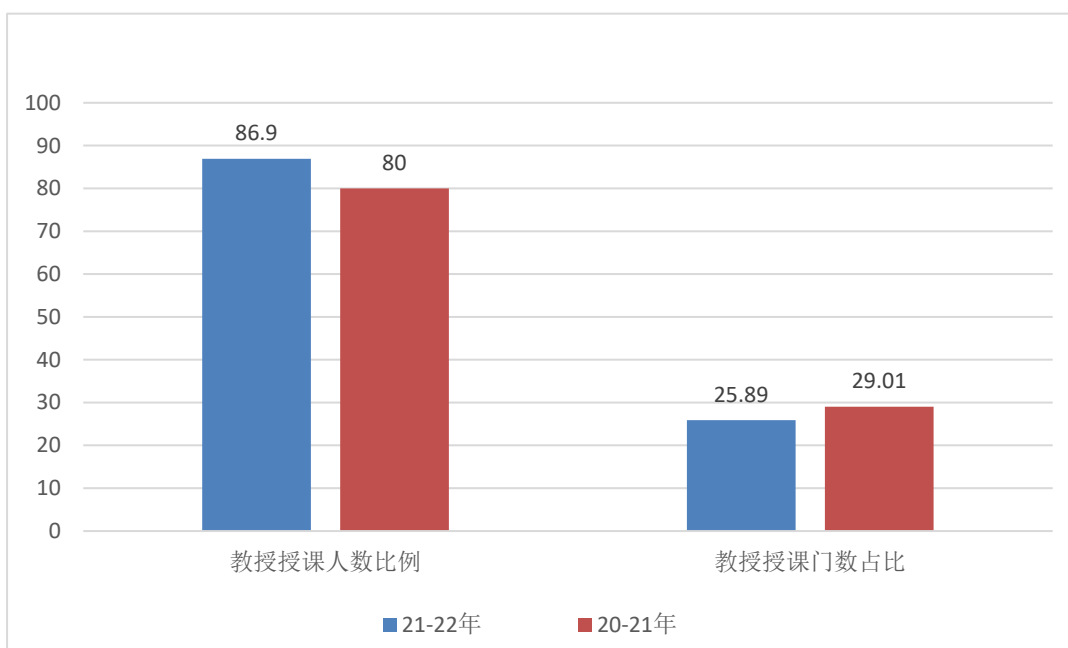


图 6 近两学年教授为本科生上课情况 (%)

我校聘有国家级、省级教学名师 1 人，本学年主讲本科课程的国家级、省级教学名师 1 人，占比为 100.00%。

本学年主讲本科专业核心课程的教授 47 人，占授课教授总人数比例的 52.81%。高级职称教师承担的本科专业核心课程 125 门，占所开设本科专业核心课程的比例为 70.22%。

【注】此表不统计网络授课。

### （三）教学经费投入情况

2021年教学日常运行支出为790.0万元，本科实验经费支出为20.0万元，本科实习经费支出为200.0万元。生均教学日常运行支出为1205.00元，生均本科实验经费为30.51元，生均实习经费为305.06元。近两年生均教学日常运行支出、生均实验经费、生均实习经费详见图7。

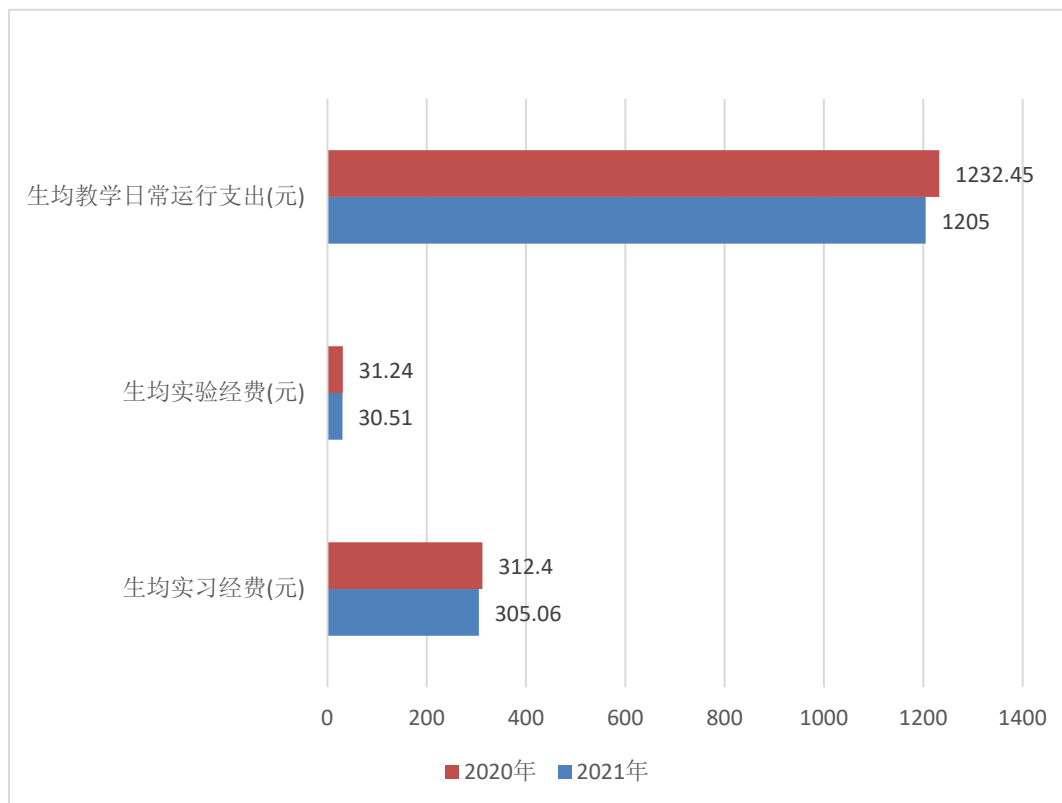


图7 近两年生均教学日常运行支出、生均实验经费、生均实习经费（元）

### （四）教学设施应用情况

#### 1. 教学用房

根据2022年统计，学校总占地面积89.75万 $m^2$ ，产权占地面积为76.66万 $m^2$ ，学校总建筑面积为18.56万 $m^2$ 。

学校现有教学行政用房面积（教学科研及辅助用房+行政办公用房）共108122.65 $m^2$ ，其中教室面积23181.8 $m^2$ （含智慧教室面积23181.8 $m^2$ ），实验室及实习场所面积19490.2 $m^2$ 。拥有体育馆面积14623.0 $m^2$ 。拥有运动场面积41120.0 $m^2$ 。

按全日制在校生6556人算，生均学校占地面积为136.90（ $m^2$ /生），生均建筑面积为28.31（ $m^2$ /生），生均教学行政用房面积为16.49（ $m^2$ /生），生均实验、实习场所面积2.97（ $m^2$ /生），生均体育馆面积2.23（ $m^2$ /生），生均运动场



面积 6.27 (m<sup>2</sup>/生)。详见表 5。

表 5 各生均面积详细情况

类别	总面积 (平方米)	生均面积 (平方米)
占地面积	897492.43	136.90
建筑面积	185598.66	28.31
教学行政用房面积	108122.65	16.49
实验、实习场所面积	19490.2	2.97
体育馆面积	14623.0	2.23
运动场面积	41120.0	6.27

## 2. 教学科研仪器设备与教学实验室

学校现有教学、科研仪器设备资产总值 0.49 亿元，生均教学科研仪器设备值 0.75 万元。当年新增教学科研仪器设备值 338.47 万元，新增值达到教学科研仪器设备总值的 7.37%。

本科教学实验仪器设备 4472 台 (套)，合计总值 0.369 亿元，其中单价 10 万元以上的实验仪器设备 27 台 (套)，总值 996.03 万元，按本科在校生 6556 人计算，本科生均实验仪器设备值 5624.82 元。

## 3. 图书馆及图书资源

截至 2022 年 9 月，学校拥有图书馆 1 个，图书馆总面积达到 13468m<sup>2</sup>，阅览室座位数 180 个。图书馆拥有纸质图书 76.32 万册，当年新增 19668 册，生均纸质图书 116.41 册；拥有电子期刊 2.90 万册，学位论文 580.12 万册，音视频 10000 小时。2021 年图书流通量达到 1.18 万本册，电子资源访问量 2645.32 万次，当年电子资源下载量 192.39 万篇次。

## 三、教学建设与改革

### (一) 专业建设

我校现有当年学校招生的校内专业 17 个，停招的校内专业 1 个，停招的校内专业分别是：软件工程。

我校专业带头人总人数为 17 人，其中具有高级职称的 13 人，所占比例为 76.47%，获得博士学位的 11 人，所占比例为 64.71%。

2022 级本科培养方案中，各学科培养方案学分统计如下表 6 所示。

表 6 全校各学科 2022 级培养方案本科专业培养方案学分统计表

学科	必修课学分比例 (%)	选修课学分比例 (%)	实践教学学分比例 (%)
理学	81.06	8.13	25.84
工学	76.09	8.15	27.17
医学	78.05	8.61	29.88
管理学	80.95	8.93	14.88

## (二) 课程建设

我校与举办学校共建设有 1 门国家级精品在线开放课程，7 门省部级精品在线开放课程。MOOC 课程 28 门，SPOC 课程 13 门。

本学年，学校共开设本科生公共必修课、公共选修课、专业课共 482 门、1329 门次。近两学年班额统计情况详见表 7。

【注】此处不统计网络授课

表 7 近两学年班额统计情况

班额	学年	公共必修课 (%)	公共选修课 (%)	专业课 (%)
30 人及以下	本学年	20.33	32.93	33.63
	上学年	29.02	26.79	31.20
31-60 人	本学年	31.42	39.63	16.22
	上学年	15.40	8.93	18.87
61-90 人	本学年	10.68	9.15	16.08
	上学年	17.19	17.86	15.68
90 人以上	本学年	37.58	18.29	34.07
	上学年	38.39	46.43	34.25

【注】此表不统计网络授课。

## (三) 教材建设

学校高度重视教材建设在人才培养中的积极意义，积极鼓励教师根据自身优势，规划选题，编写出版学校专业培养方案中规定的必修课程和国家、省级没有规划教材课程的教材，积极参与申报规划、精品教材，以配合学校的课程教学设计和教学方法改革。在教材建设项目立项中注重学术引领和医学思维培养。在学校教学工作委员会的指导下，以国家思想政治工作会议精神为指导，坚持质量优先的原则，选用获国家级或省部级奖的优秀教材及规划教材。

## （四）实践教学

### 1. 实验教学

本学年本科生开设实验的专业课程共计 60 门，其中独立设置的专业实验课程 2 门。

学校有实验技术人员 107 人，具有高级职称 16 人，所占比例为 14.95%，具有硕士及以上学位 70 人，所占比例为 65.42%。

### 2. 本科生毕业设计（论文）

本学年共提供了 222 个选题供学生选做毕业设计（论文）。我校共有 35 名教师参与了本科生毕业设计（论文）的指导工作，指导教师具有副高级以上职称的人数比例约占 40.00%，学校还聘请了 126 位校外教师担任指导老师。平均每位教师指导学生人数为 1.38 人。

### 3. 实习与教学实践基地

学校现有校内外实习、实训基地 33 个，本学年共接纳学生 1091 人次。

## （五）创新创业教育

学校有开设创新创业学院，创新创业教育牵头单位为：创新创业学院。设立创新创业奖学金 3.0 万元。

拥有创新创业教育专职教师 2 人，就业指导专职教师 3 人，创新创业教育兼职导师 27 人。

设立创新创业教育实践基地（平台）1 个，创业孵化园 1 个。本学年学校共立项建设国家级大学生创新创业训练项目 5 个，省部级大学生创新创业训练项目 15 个（其中创新 12 个，创业 3 个）。

## （六）教学改革

本学年我校教师主持建设的省部级教学研究与改革项目 19 项，建设经费达 29.5 万元。

表 8 2021 年我校教师主持省级及以上本科教学工程（质量工程）项目情况

项目类型	国家级（教育部）项目数	省部级项目数	总数
其他项目	0	2	2
线上线下混合式 一流课程	0	2	2
线下一流课程	0	1	1

## 四、专业培养能力

### （一）人才培养目标定位与特色

学院成立以来，不断探索人才培养目标，坚持以就业为导向，“素质为本、能力为重”教育理念，致力于培养“品德优良、基础扎实、技能突出、富有特色、勇于创新”应用技能型高等医药卫生人才。

### （二）专业课程体系建设

遵循高等教育教学和人才培养规律，按照教育部《普通高等学校本科专业目录和专业介绍（2016年）》《普通高等学校本科专业类教学质量国家标准》等相关要求和规定，修订《本科专业人才培养方案》，将“素质为本、能力为重”教育理念，培养“品德优良、基础扎实、技能突出、富有特色、勇于创新”应用技能型高等医药卫生人才的目标落实在人才培养全过程。形成完善的课堂教学、实践教学、创新创业教育课程体系。学校各专业平均开设课程29.61门，其中公共课8.33门，专业课21.39门；各专业平均总学时3203.83，其中理论教学与实验教学学时分别为1947.67、990.39；。各专业学时、学分具体情况参见附表4。

### （三）立德树人落实机制

学校将教师的能力提升和持续发展作为学校发展的核心竞争力，积极推进“双师双能型”师资队伍建设，有效保障了应用型技能型人才培养目标的实现。以制度保障师德师风建设。制定了《师德师风建设实施办法》、《关于进一步加强青年教师思想政治工作的意见》及《教师职业道德规范》等制度；出台了《“我最喜爱的老师”评选办法》、《“五一劳动奖状”、“五一劳动奖章”创建评选活动方案》等评审办法，激励教师树立良好的师德师风；通过推进专家评教、同行评教、学评教等，对教师的师德师风和日常教学行为进行全程、全方面、全覆盖的督导，形成了师德师风建设的长效机制。开展“学规范、强师德、树形象”主题教育活动，引导教师树立“严谨教学、敬业爱岗、乐于奉献、廉洁从教”的人生观。举办教师技能比赛、演讲赛、座谈会、青年教师联谊会及教职工群体活动等，提升团队凝聚力，营造良好的师德师风。通过开展道德讲堂、名师讲堂，充分利用橱窗、校园网、学习专栏，广泛宣传先进事迹，大力营造知先进、学先进、争先进的良好氛围，引导广大教师铸师魂、树师表、练师能。

#### **（四）专任教师数量和结构**

分专业专任教师情况参见附表 1。

#### **（五）实践教学**

学校专业平均总学分 190.47，其中实践教学环节平均学分 52.94，占比 27.80%，实践教学环节学分最高的是麻醉学专业 66，最低的是公共事业管理专业 25。校内各专业实践教学情况参见附表 3。

注：实践学分主要指集中性实践环节、实验教学的学分。

## 五、质量保障体系

### （一）校领导情况

我校现有校领导 4 名，为举办高校派出干部。

### （二）教学管理与服务

学校教学及管理机构与举办高校合署。校级教学管理人员 16 人，其中高级职称 5 人，所占比例为 31.25%；硕士及以上学位 7 人，所占比例为 43.75%。院级教学管理人员 1 人。

### （三）学生管理与服务

学校有专职学生辅导员 49 人，其中本科生辅导员 47 人，按本科生数 6556 计算，学生与本科生辅导员的比例为 139:1。

学生辅导员中，具有高级职称的 3 人，所占比例为 6.12%，具有中级职称的 29 人，所占比例为 59.18%。学生辅导员中，具有研究生学历的 39 人，所占比例为 79.59%，具有大学本科学历的 9 人，所占比例为 18.37%。

学校配备专职的心理咨询工作人员 3 名，学生与心理咨询工作人员之比为 2185.33:1。

### （四）质量监控

学校有专职教学质量监控人员 2 人。具有高级职称的 1 人，所占比例为 50.00%，具有硕士及以上学位的 1 人，所占比例为 50.00%。

学校专兼职督导员 185 人。本学年内督导共听课 2776 学时，校领导听课 86 学时，中层领导干部听课 1932 学时，本科生参与评教 367112 人次。

## 六、学生学习效果

### （一）毕业情况

2022 年共有本科毕业生 1413 人，实际毕业人数 1410 人，毕业率为 99.79%，学位授予率为 100.00%。

## （二）就业情况

截至 2022 年 8 月 31 日，学校应届本科毕业生总体就业率达 63.40%。毕业生最主要的毕业去向是事业单位，占 62.98%。升学 155 人，占 10.99%。

## （三）转专业与辅修情况

本学年，转专业学生 47 名，占全日制在校本科生数比例为 0.72%。不开设辅修。

## 七、特色发展

学院始终在省委高校工委、省教育厅、校党委的坚强领导下，坚持以人民为中心、以本为本的理念，深入学习贯彻习近平新时代中国特色社会主义思想关于教育工作的重要论述及全国、全省教育大会精神，健全各项服务机制，稳步推进学院改革。落实立德树人根本任务，构建大思政育人格局。发挥马克思主义学科的引领作用，落实好课程思政、专业思政教育教学改革；挖掘其他课程和教学方式中蕴含的思政教育资源，做到课程门门有思政、教师人人讲育人，构建“三全育人”新格局。

2010 年，学院被评为“全国先进独立学院”；2011 年，学院党委被十堰市委授予“先进基层党组织”荣誉称号；2011 年学生资助中心获得“湖北省生源地贷款先进单位”荣誉称号；2012 年，学院教工第一党支部被湖北省高校工委、教育厅授予“2011 年度高校两访两创活动先进集体”荣誉称号；2012 年团委被评为“湖北省高校思想政治教育工作先进基层单位”称号；2013 年，学生事务部荣获“湖北省高校思想政治教育工作先进基层单位”称号；2015 年，学院荣获“2015 中国独立学院 50 强”称号。2016 年，学院在“2016 湖北最具影响力民办高校评选”中居第三位，也是唯一入围前十的地市州独立学院。

学院成立以来，不断探索人才培养目标，坚持以就业为导向，“素质为本、能力为重”教育理念，致力于培养“品德优良、基础扎实、技能突出、富有特色、勇于创新”应用技能型高等医药卫生人才。构建“国家—省级—学校—学院”四级学生科研体系。仅 2018 年，立项大学生创新创业训练计划（创新训练项目）省级 20 项。在第一届全国解剖绘图比赛，我院 2015 级临床专业学生获得全国一等奖。同时，学院以社会需求为导向，围绕紧密结合“健康中国”和分级诊疗制度、围绕紧密结合鄂西北生物医药产业发展需要、围绕紧密结合医药专业特色推进我院创业工作开展。培育出了结合十堰地方产业—房县黄酒的“0 醇百乐爽”项目、结合市场需求的“白藜芦醇”和“益母草保健乳垫”项目、结合国家健康产业发展要求的推进分级诊疗及家庭医生签约的“佳医”项目和基于“二胎”政策下育婴保健的“云天使”项目等。2018 年，我院 12 个团队获得创青春 2018 湖北省大学生创业大赛铜奖。2020 年 11 月 28-29 日，在高等学校国家实验教学示范中心联席会基础医学组主办，南方医科大学和广东医科大学联合承办的“第六届全国大学生基础医学创新论坛暨实验设计大赛”中，

我校学生获一等奖 1 项、二等奖 1 项、三等奖 2 项。2021 年外语课部获批省级优秀基层教学组织。

## 八、存在问题及改进计划

1. 优化专业结构，加强专业内涵建设。适应新时代对人才的多样化需求，依据人才培养周期性规律，及时调整专业人才培养方案，定期更新教学大纲，科学构建课程体系，完善学生学业成绩评价体系，提升专业质量水平。大力开展协同育人，强化医教协同和科教融合着力培养胜任岗位需求的高素质人才，探索慕课、虚拟实验等新型教学模式，优化信息化教学环境，将创新创业教育贯穿于教育全过程，着力增强学生创新精神、创业意识、创新创业能力和社会适应能力。构建并逐步完善“新医科”人才培养体系建设，促进医工、医理、医管和医经学科交叉融合，推进“医学+X”多学科背景的复合型新医科人才培养。

2. 积极引进高层次人才。学校将进一步加大引才宣传的针对性，强化人才建设体系，建立多种途径并用，多力量协作的师资队伍建设机制，加大人才队伍建设和高层次创新人才培养力度。

3. 进一步加强学科建设。根据学校“十四五”学科建设规划，健全二级学院学科组织框架和管理体制机制，进一步明确院系负责人与学科负责人职责，建立科学合理的学科考核评价机制，以专业认证为着力点，加强教学内涵建设。以教育教学综合改革为增长点，进一步提高人才培养质量。以实践教学和创新创业教育为关键点，提高学生综合能力。以质量监控为切入点，提升教师教育教学能力。以信息技术为支撑点，不断提升教育教学能力与服务水平，积极推进博士学位点建设。



## 附录

### 本科教学质量报告支撑数据

1. 本科生占全日制在校生总数的比例 100%

2. 教师数量及结构

附表 1 全校教师数量及结构统计表

项目		专任教师		外聘教师	
		数量	比例 (%)	数量	比例 (%)
总计		445	/	7	/
职称	正高级	73	16.40	5	71.43
	其中教授	73	16.40	0	0.00
	副高级	145	32.58	2	28.57
	其中副教授	141	31.69	0	0.00
	中级	174	39.10	0	0.00
	其中讲师	173	38.88	0	0.00
	初级	26	5.84	0	0.00
	其中助教	25	5.62	0	0.00
	未评级	27	6.07	0	0.00
最高学位	博士	158	35.51	0	0.00
	硕士	254	57.08	2	28.57
	学士	31	6.97	5	71.43
	无学位	2	0.45	0	0.00
年龄	35 岁及以下	106	23.82	0	0.00
	36-45 岁	203	45.62	2	28.57
	46-55 岁	104	23.37	0	0.00
	56 岁及以上	32	7.19	5	71.43

3. 专业设置及调整情况

附表 2 专业设置及调整情况

本科专业总数	在招专业数	新专业名单	当年停招专业名单
12.0	11.0	制药工程,软件工程,	软件工程

本科专业总数	在招专业数	新专业名单	当年停招专业名单
		信息资源管理,预防医学	

4. 全校整体生师比 14.62
5. 生均教学科研仪器设备值（元）7522.67
6. 当年新增教学科研仪器设备值（万元）338.47
7. 生均图书（册）116.41
8. 电子图书（册）3044600
9. 生均教学行政用房（平方米）16.49，生均实验室面积（平方米）2.44
10. 生均本科教学日常运行支出（元）1205.00
11. 本科专项教学经费（自然年度内学校立项用于本科教学改革和建设的专项经费总额）（万元）755.5
12. 生均本科实验经费（自然年度内学校用于实验教学运行、维护经费生均值）（元）30.51
13. 生均本科实习经费（自然年度内用于本科培养方案内的实习环节支出经费生均值）（元）305.06
14. 全校开设课程总门数 533.0

注：学年度内实际开设的本科培养计划内课程总数，跨学期讲授的同一门课程计1门

15. 实践教学学分占总学分比例（按学科门类、专业）（按学科门类统计参见表6）

附表3 各专业实践教学学分及实践场地情况

专业代码	专业名称	实践学分				实践场地		
		集中性实践环节	实验教学	课外科 技活动	实践环 节占比	专业实 验室数 量	实习实训基地	
							数量	当年接 收学生 数
080902	软件工程	14.0	23.0	8.0	22.22	0	0	0
081302	制药工程	20.0	30.0	0.0	27.17	0	0	0
100201K	临床医学	26.0	37.0	0.0	30.27	1	17	458

专业代码	专业名称	实践学分				实践场地		
		集中性实践环节	实验教学	课外科 技活动	实践环 节占比	专业实 验室数 量	实习实训基地	
							数量	当年接 收学生 数
100202TK	麻醉学	26.0	40.0	0.0	30.14	1	9	133
100401K	预防医学	17.0	37.0	0.0	25.96	0	0	0
100701	药学	20.0	29.0	0.0	28.32	0	1	20
101001	医学检验 技术	22.0	30.0	0.0	28.89	1	6	70
101003	医学影像 技术	24.0	23.0	0.0	28.14	1	8	67
101005	康复治疗 学	26.0	27.0	0.0	30.99	1	11	101
101101	护理学	20.0	29.0	0.0	28.0	1	19	240
120401	公共事业 管理	12.0	13.0	0.0	14.88	0	1	2
120503	信息资源 管理	12.0	18.0	0.0	18.75	2	0	0
全校校均	/	21.94	31.00	0.44	27.8	1.39	1	60

16. 选修课学分占总学分比例（按学科门类、专业）（按学科门类统计参见表6）

附表4 各专业人才培养方案学时、学分情况

专业代 码	专业名 称	学时数					学分数		
		总数	其中		其中		总数	其中	
			必修 课占 比 (%) )	选修 课占 比 (%) )	理论 教学 占比 (%) )	实验教 学占比 (%) )		必修 课占 比 (%) )	选修 课占 比 (%) )
120503	信息资 源管理	2676.00	91.03	8.97	68.98	22.05	160.00	81.25	9.38
120401	公共事 业管理	2696.00	91.10	8.90	76.00	15.10	168.00	80.95	8.93
101101	护理学	2953.00	91.87	8.13	60.21	31.66	175.00	82.00	8.57
101005	康复治 疗学	2748.00	91.27	8.73	60.12	31.15	171.00	81.87	8.77
101003	医学影 像技术	2656.00	90.96	9.04	63.48	27.48	167.00	77.25	8.98
101001	医学检 验技术	2997.00	91.99	8.01	60.09	31.90	180.00	77.50	8.33

专业代码	专业名称	学时数					学分数		
		总数	其中		其中		总数	其中	
			必修课占比 (%)	选修课占比 (%)	理论教学占比 (%)	实验教学占比 (%)		必修课占比 (%)	选修课占比 (%)
100701	药学	2898.00	91.72	8.28	60.25	31.47	173.00	75.43	8.67
100401K	预防医学	3653.00	92.12	7.88	59.62	32.49	208.00	80.29	8.65
100202TK	麻醉学	3713.00	92.24	7.76	58.15	34.10	219.00	78.08	8.22
100201K	临床医学	3519.86	91.82	8.18	58.07	33.60	208.14	77.28	8.65
081302	制药工程	3111.00	92.29	7.71	61.43	30.86	184.00	76.09	8.15
080902	软件工程	2929.00	95.36	4.64	66.37	25.57	166.50	93.39	4.80
全校校均	/	3203.83	91.94	8.06	60.79	30.91	190.47	78.98	8.46

17. 主讲本科课程的教授占教授总数的比例（不含讲座）86.9%

18. 教授讲授本科课程占课程总门次数的比例 24.58%。

19. 各专业实践教学及实习实训基地及其使用情况参见附表 3。

20. 应届本科生毕业率 99.79%，分专业本科生毕业率见附表 5。

附表 5 分专业本科生毕业率

专业代码	专业名称	毕业班人数	毕业人数	毕业率 (%)
080902	软件工程	14	14	100.00
081302	制药工程	17	17	100.00
100201K	临床医学	590	589	99.83
100202TK	麻醉学	135	135	100.00
100701	药学	23	23	100.00
101001	医学检验技术	86	86	100.00
101003	医学影像技术	71	71	100.00
101005	康复治疗学	124	123	99.19
101101	护理学	317	317	100.00
120401	公共事业管理	25	24	96.00
120503	信息资源管理	11	11	100.00
全校整体	/	1413	1410	99.79

21. 应届本科毕业生学位授予率 100.00%，分专业本科生学位授予率见附表 6。  
附表 6 分专业本科生学位授予率

专业代码	专业名称	毕业人数	获得学位人数	学位授予率 (%)
080902	软件工程	14	14	100.00
081302	制药工程	17	17	100.00
100201K	临床医学	589	589	100.00
100202TK	麻醉学	135	135	100.00
100701	药学	23	23	100.00
101001	医学检验技术	86	86	100.00
101003	医学影像技术	71	71	100.00
101005	康复治疗学	123	123	100.00
101101	护理学	317	317	100.00
120401	公共事业管理	24	24	100.00
120503	信息资源管理	11	11	100.00
全校整体	/	1410	1410	100.00

22. 应届本科毕业生初次就业率 63.40%，分专业毕业生就业率见附表 7  
附表 7 分专业毕业生去向落实率

专业代码	专业名称	毕业人数	去向落实人数	去向落实率
080902	软件工程	14	8	57.14
081302	制药工程	17	15	88.24
100201K	临床医学	589	330	56.03
100202TK	麻醉学	135	77	57.04
100701	药学	23	14	60.87
101001	医学检验技术	86	53	61.63
101003	医学影像技术	71	46	64.79
101005	康复治疗学	123	66	53.66
101101	护理学	317	258	81.39
120401	公共事业管理	24	19	79.17
120503	信息资源管理	11	8	72.73
全校整体	/	1410	894	63.40

23. 体质测试达标率 79.54%，分专业体质测试合格率见附表 8。  
附表 8 分专业体质测试合格率

专业代码	专业名称	参与测试人数	测试合格人数	合格率 (%)
080902	软件工程	25	18	72.00
081302	制药工程	72	58	80.56
100201K	临床医学	2105	1640	77.91
100202TK	麻醉学	655	524	80.00

专业代码	专业名称	参与测试人数	测试合格人数	合格率 (%)
100401K	预防医学	80	57	71.25
100701	药学	114	89	78.07
101001	医学检验技术	236	191	80.93
101003	医学影像技术	277	223	80.51
101005	康复治疗学	143	116	81.12
101101	护理学	881	740	84.00
120401	公共事业管理	82	55	67.07
120503	信息资源管理	61	52	85.25
全校整体	/	4731	3763	79.54